



Nieuw rekenmodel kinderalimentatie Caribisch Nederland

Vanaf 1 maart 2022 hanteert de Voogdijraad Caribisch Nederland een nieuwe methodiek om het bedrag van kinderalimentatie te berekenen, zodat we rechters zo goed mogelijk kunnen adviseren. In deze factsheet vindt u meer informatie over dit rekenmodel.

Oude situatie

In Caribisch Nederland werd kinderalimentatie berekend aan de hand van de werkelijke kosten en inkomsten zoals die door de vader en moeder werden opgegeven. Het maakte dus uit welke onderbouwing ouders konden geven aan het uitgavenpatroon. Dit leidde vaak tot discussies en de vraag of het eerlijk is om in vergelijkbare situaties met andere bedragen rekening te houden.

Nieuwe situatie

Het nieuwe rekenmodel dat de Voogdijraad heeft ontwikkeld is gebaseerd op de methodiek in Europees Nederland (Trema-normen) en gaat uit van normen voor kosten. Specifieke kenmerken van Caribisch Nederland zijn meegenomen in het model, zoals economische- en cultuurkenmerken. Om de vertaling naar Caribisch Nederland zo goed mogelijk te doen, hebben deskundigen van het Nibud en LBIO in Nederland met ons meegedacht. Het voordeel van een model gebaseerd op normen is dat de berekening en het advies van de Voogdijraad op objectievere wijze plaatsvindt. Het inkomen, het aantal kinderen en bij wie het kind(eren) verblijft, zijn belangrijke individuele factoren waar rekening mee wordt gehouden. In vergelijkbare situaties, leidt het model echter tot vergelijkbare uitkomsten. Dit versterkt de rechtsgelijkheid.

Uitleg model

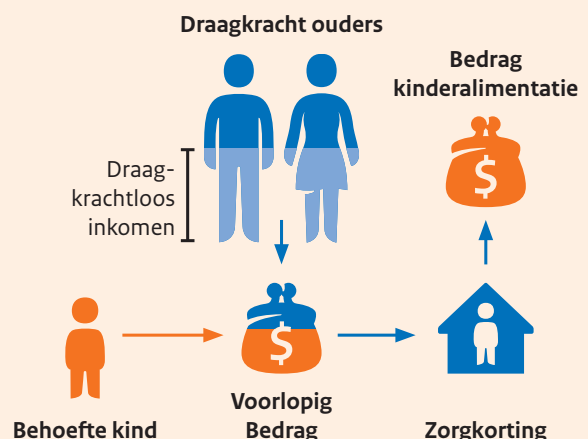
Om de hoogte van kinderalimentatie te berekenen wordt eerst de draagkracht van de ouders en de behoefte van het kind(eren) bepaald. Op basis van beide uitkomsten én een correctie voor de kinderbijslag, wordt het voorlopige bedrag aan kinderalimentatie bepaald voor beide ouders.

- De draagkracht bestaat uit het inkomen van vader en moeder na de scheiding, minus het draagkrachtloos inkomen dat nodig is voor het betalen van de normale lasten. De kosten voor huisvesting en levensonderhoud worden in het nieuwe model genormeerd op basis van het inkomen en de sociaaleconomische situatie per eiland.
- Voor het bepalen van de behoefte van een kind, ofwel de kosten voor de zorg en opvoeding van een kind, wordt gebruik gemaakt van eiland-specifieke normen. Deze zijn gebaseerd op het onderzoek naar een ijkpunt voor het sociaal minimum (Regioplan, 2018).

Na het bepalen van de hoogte van de kinderalimentatie voor beide ouders, wordt de zorgkorting toegepast, op basis van het aantal dagen dat een kind bij vader of moeder verblijft. Dit leidt tot het uiteindelijke alimentatiebedrag.

Minimale kinderalimentatie

Uitgangspunt is dat ouders altijd dienen bij te dragen in de kosten van hun kinderen. Het minimale bedrag aan kinderalimentatie is daarom vastgesteld op 60 dollar per kind en 120 dollar bij twee of meer kinderen. Ook als de draagkracht van een ouder nihil is. De minimale bedragen zijn gebaseerd op de rechterlijke uitspraken over alimentatiezaken in Caribisch Nederland in de afgelopen jaren.





Bepaling draagkracht ouders

- a. Bij het bepalen van de draagkracht gaan we uit van de financiële situatie op het moment van aanvraag (na de scheiding).
In tegenstelling tot Europees Nederland is in Caribisch Nederland in veel gevallen geen sprake van een formele scheiding. Vaak hebben jonge vaders en moeders kinderen, zonder vaste relatie. Daarnaast wonen mensen vaak niet zelfstandig maar met andere familieleden samen. Daarom wordt er geen verschil gemaakt in uitgangspunten vóór of na de scheiding, zoals dat in Europees Nederland gebeurt;
- b. De draagkracht wordt bepaald aan de hand van het netto inkomen van de vader en de moeder. Hieronder vallen de inkomsten uit loon, uitkering en overige werkzaamheden;
- c. Op basis van een draagkrachttabel worden de normbedragen voor de woonlasten en het levensonderhoud per eiland bepaald. Deze zijn gebaseerd op het ijkpunt sociaal minimum (Regioplan 2018) en CBS-data;
- d. Onder de vaste woonlasten vallen huur of hypotheek. Deze worden genormeerd op 40% van het netto inkomen (in Europees Nederland: 30%), omdat de woonlasten in Caribisch Nederland relatief hoog zijn;
- e. In Caribisch Nederland hanteren we geen wegingspercentage (korting) voor hogere inkomens. Caribisch Nederland kent geen belastingstelsel met financiële nadelen voor hogere inkomens. Daarom is er ook geen weging met dempende werking voor hogere inkomens nodig.



Bepaling behoefte kind(eren)

- a. De behoefte van een kind is veelal hoger naarmate het inkomen van de ouders hoger is. Daarom worden de kosten voor zorg en opvoeding van een kind genormeerd, gebaseerd op de ondergrens van de kosten voor een kind (Regioplan 2018) in relatie tot het gemiddelde inkomen;
- b. Uit CBS-onderzoek blijkt dat als er meer kinderen zijn, de totale kosten stijgen maar de gemiddelde kosten per kind dalen (Rapport alimentatienormen 2022-1). Hiermee is rekening gehouden in het rekenmodel. De kosten voor kinderen zijn dus niet tweemaal zo hoog als er twee kinderen zijn;
- c. Voor verschillende leeftijden maakt het rekenmodel geen onderscheid. Ook de kinderbijslag in Caribisch Nederland is gelijk. Hier hoeft dus geen compensatie voor te zijn. Ook wordt er geen herberekening gemaakt bij het overschrijden van leeftijdsgrenzen. Dit laatste wordt in het Europese model ook niet gedaan;
- d. Van de norm voor de behoefte van een kind wordt enkel afgeweken als het gaat om een significante en langdurige afwijking in de kosten. Bijvoorbeeld bij kosten voor een noodzakelijke privéschool of voor aanpassingen voor gehandicapte kinderen. Tijdelijke kostenposten of een kostenpost met een relatief kleine afwijking van de norm, worden niet verdisconteerd.

Kinderalimentatie voor meerdere kinderen

In Caribisch Nederland komt het regelmatig voor dat een vader meerdere kinderen heeft bij verschillende moeders, en moeders kinderen van verschillende vaders. Hier is rekening mee gehouden in het model, met een eerlijke en rechtvaardige verdeling voor alle kinderen als uitgangspunt. Daarom wordt ingevuld hoeveel kinderen vader en moeder hebben en hoeveel zij er samen hebben. De behoefte van die

kinderen wordt vastgesteld op basis van normen en verdeeld over de draagkracht van de ouders. Dit betekent dat als een berekening gemaakt wordt voor een derde kind van vader, dan wordt berekend hoeveel de drie kinderen moeten krijgen als het eerlijk verdeeld wordt op basis van de draagkracht van vader. Dit houdt ook in dat er een herberekening kan volgen voor de andere kinderen.